



Spurðu bara!

Leiðbeiningar fyrir inntöku nýliða



Lions Clubs International



Inngangur

Spurðu bara! eru leiðbeiningar fyrir klúbba við að taka inn nýja félag, ásamt því að styrkja innviði og vöxt klúbbsins til árangurs. Styrkur þinn og klúbbsins mun auka getu þína í því sem allir Lionsfélagar eru kallaðir til að gera – að þjóna. Því skaltu hafa í huga að eftir því sem félagar eru fleiri verður til meiri þjónustugeta.

Þrátt fyrir að hugmyndin sé einföld - bara það að spyrja samborgarana og bjóða þeim að taka þátt – mun þessi handbók hjálpa þér að undirbúa árangursríka áætlun til lengri tíma, svo þú náir árangri þegar þú ert tilbúinn að spyrja.

Spurðu bara! mun leiða klúbbinn þinn í fjögurra þrepa ferli við að finna nýja féлага:

1. Undirbúa klúbbinn þinn
2. Búa til fjölgunaráætlun klúbbsins
3. Framkvæmd fjölgunaráætlunar klúbbsins
4. Bjóða nýja féлага velkomna

Vissir þú?

Lions Clubs International (LCI) hefur mörg úrræði til að styðja við klúbbinn þinn. Hafðu samband við aðildardeildina á membership@lionsclubs.org eða kíktu á heimasíðu LCI. Öll úrræði sem minnst er á í þessari handbók má finna á lionsclubs.org/MembershipChair

Skref 1:

Undirbúningur

Notaðu niðurstöðurnar úr “Könnun og mat á þörfum samfélagsins í þínu nærumhverfi” til að svara neðangreindum spurningum.

1. Ákveddu hvernig klúbb þú vilt hafa.

- Hverju vill klúbburinn einbeita sér að?
- Hvernig vilja félagsmenn sjá klúbbinn?
- Hvernig sérðu klúbbinn þinn fyrir þér á næsta ári? En á næstu 5 árum?

2. Hverju viltu að klúbburinn nái fram.

- Hvers konar verkefnum vill klúbburinn sinna?
- Hversu oft?
- Hvar?

3. Ákveða markmið klúbbsins.

Hafðu eyðublaðið ”Markmið klúbbsins við inntöku nýrra félaga” aftarlega í þessari handbók, þér til aðstoðar. Ekki gleyma að skoða hvernig nýjir félagsmenn falla að þeim markmiðum.

- **Afhverju vill klúbburinn fá nýja félaga?** Áður en við byrjum að bjóða nýjum félögum er mikilvægt að greina hvers vegna. Svarið ætti að vera skýrt, sýnilegt og upplýsandi. Ekki bara „fyrir meiri þjónustu.“ Til dæmis: „Ef við fjölgum félögum um þrjá gætum við pakkað 100 hádegisverðum í viðbót fyrir heimilislausa í hverjum mánuði.“ Þegar þú ert að leita að nýjum félögum, er mikilvægt að þú segir þeim hverju klúbburinn getur áorkað með þeirra hjálp. Þetta mun hjálpa til við að setja skýrar væntingar og mun leiða til ánægju nýrra félaga.
- **Hvernig nýja félaga vill klúbburinn fá?** Hvernig félaga vill klúbburinn fá? Yngri félaga, konur, karla, fólk með ákveðin áhugamál, fjölskyldumeðlimi eða vini? Klúbburinn þinn getur haft fleiri en einn markhóp. Hafðu í huga að við inntöku nýrra félaga, virkar það oft best að taka inn 2-4 manna hóp. Vertu viss um að þú nái markmiðum klúbbsins með nýjum félögum.
- **Hver hjálpar ykkur að finna nýja félaga?** Þrátt fyrir að allir í klúbbum þínum ættu að

vera hvattir til að aðstoða við að finna nýja félaga, þá ætti félaganefndin að leiðbeina við nýliðunina. Notaðu eyðublað félaganefndar í þessari handbók til að skipuleggja nefndina þína.

- **Hver félagi hefur hugmyndir og styrkleika.** Nýttu hugmyndir og styrkleika félaganna þegar þú ert að velja nefndarmenn og fá þá til að taka að sér hlutverk. Mikilvæg hlutverk eru:
 - **Skipulagning** - Sumir klúbbfélagar eru skipuleggjendur; þeir sjá hvert skref fyrir sig og geta forgangsraðað því sem þarf að gera. Þessir klúbbfélagar ættu að einbeita sér að því að leiðbeina nýliðunarátaki klúbbsins.
 - **Auglýsingar** – Tölvufærir og skapandi klúbbfélagar geta hannað bækling, sent út fréttatilkynningar og uppfært heimasíður og samfélagssíður.
 - **Að ná til** – Þetta eru klúbbfélagar sem eru óhræddir að tala og segja frá, sérstaklega um klúbbinn ykkar. Hvetjum þessa klúbbfélaga til að ná til markhópsins með því að hafa samband við tilvonandi félaga.
 - **Móttökur** – Klúbbfélagar eiga að tryggja að nýjum félögum finnist þeir velkomnir og aðstoða þá við að komast inn í klúbbstarfið. LCI veitir þjálfun bæði fyrir upplýsingagjöf og leiðbeinendur.



⇒ Klúbburinn þinn og samfélagið.

Til að samþætta starf klúbbsins og samfélagsins þarf að íhuga eðli þess:

- Leggðu fyrir klúbbfélaga þína könnunina „Könnun og mat á þörfum samfélagsins í þínu nærumhverfi.“ Svörin geta hjálpað til við að finna styrkleika og veikleika klúbbsins og skilgreint hvað skiptir mestu máli fyrir klúbbfélagana. Könnunin gerir þér einnig mögulegt að uppgötva smávægileg vandamál og gera breytingar áður en þau verða stærri. Taka þarf á vandamálum innan klúbbsins áður en nýir félagar eru teknir inn.
- Gerðu mat á samfélagsþörfum. Það mun hjálpa þér að greina og ákveða hvaða verkefni eru mikilvægust fyrir samfélagið. Að uppgötva ný þjónustuverkefni getur hjálpað þér að finna mögulega nýja klúbbfélaga og hjálpað til við að útskýra hvers vegna þú þarfnast þeirra.
- Taktu þátt í Club Quality Initiative: CQI er skemmtileg, gagnvirk vinnustofa, hönnuð til að hjálpa klúbbum að samræma sína sýn við framtíðaráætlun LCI. CQI getur hjálpað klúbbum að finna úrræði til að ná markmiðum sínum. M.a. fjölga félögum og ná til nýrra markhópa, styðja við nærumhverfið og landið allt, auka áhuga á þjónustuverkefnum, skapa nýja sýn á samtökunum og bæta sýnileika Lions.



Skref 2 : Búðu til fjölgunaráætlun fyrir klúbbinn

Í þessu skrefi muntu búa til áætlun um fjölgun í klúbbnum. Félagafulltrúinn ætti að hafa umsjón með gerð áætlunarinnar. Mundu eftir að setja byrjunar og loka dagsetningar við hvert markmið. Spurningarlistinn, sem er að finna í þessari handbók, getur hjálpað til.

Þegar áætlunin er tilbúin skaltu deila henni með klúbbfélögum. Gættu þess að hver og einn fái verkefni við hæfi, fylgdu þeim eftir, bjóddu aðstoð eftir þörfum og tryggðu að áætlunin haldist.

Til að hjálpa klúbbnum þínum, inniheldur handbókin tillögur sem hafa virkað fyrir aðra Lionsklúbba. Ekki hika við að nota nokkrar af þessum tillögum eða koma með þínar eigin hugmyndir.

Hverja tökum við inn?

Finndu hópa sem hafa svipuð áhugasvið og markhópur klúbbsins þíns. Til að fá sem mesta fjölbreytni skaltu biðja alla klúbbfélaga þína um að hjálpa. Hér fyrir neðan eru nokkrar hugmyndir:

- Íhugaðu að nota lista sem eru til nú þegar. Horfðu til samtaka eða fyrirtækja sem deila sameiginlegum áhugamálum og klúbburinn.
- Ef þú framkvæmdir mat á þörfum samfélagsins, ekki gleyma að biðja þá aðila að taka þátt.
- Haltu fund í klúbbnum þínum. Biddu hvern félag að skrifa niður nöfn á 3 fyrirtækjum, hópum eða samtökum sem einbeita sér að sömu sviðum og klúbburinn.
- Notaðu inntökuhjólíð sem er aftarlega í þessari handbók til að hjálpa félögum þínum að finna fólk sem hefði áhuga á að koma í klúbbinn. Notaðu Lions tengslanet formið í þessari handbók til að safna upplýsingum.

- Farðu í heimsókn í fyrirtæki í nærsamfélagi þínu. Fáðu leyfi hjá stjórnendum fyrirtækjanna til að kynna Lionshreyfinguna og klúbbinn fyrir starfsfólkinu. Aftarlega í þessari handbók eru tillögur sem þú getur stuðst við.

⇒ Ef þú vilt fá upplýsingar um fyrirtæki eða stofnanir er í flestum tilfellum hægt að leita á heimasíðunni þeirra eða á samfélagsmiðlum. Hvaða upplýsingar er hægt að finna um klúbbinn þinn á samfélagsmiðlum?

- Hvernig lítur síðan út? Er hún fróðleg? Auðveld í notkun? Finnst þér heimasíðan endurspegla það sem klúbburinn þinn stendur fyrir?
- Sjáðu til þess að síðan sé aðlaðandi og þar séu nauðsynlegar upplýsingar um klúbbstarfið, t.d. viðburðadagatal, myndir og kynning á verkefnum klúbbsins.

Hvar og hvenær tökum við inn nýja félaga?

Ákveddu hvaða leið hentar klúbbum þínum eða samfélaginu best að taka inn nýja klúbbfélaga. Félaganefndin ætti að hafa umsjón með því og sjá um undirbúning. Hér eru nokkrar tillögur varðandi inntöku:

- Haltu upplýsingafund. Þjóddu markhópnum þínum og haltu stutt erindi til að láta þau vita hvað klúbburinn þinn stendur fyrir og hverjir eru félagsmenn. Þjóðið upp á léttar veitingar og fáðu félagsmenn sem eru tilbúnir til að segja frá og svara spurningum maður á mann og/eða fyrir framan lítinn hóp.
- Taktu þátt í bæjarhátíðum eða settu upp bás á sérstökum viðburðum. Þegar þú ert í leit að nýjum félögum á sérstökum viðburði skaltu undirbúa 30 sekúndna til tveggja mínútna ræðu um klúbbinn þinn og áhrif hans á samfélagið, fyrir klúbbfélaga þína til að nota. Ef markhópurinn hefur áhuga á að vita frekar um starfsemina, safnaðu tengiliða upplýsingum (nafni, símanúmeri, tölvupósti) svo þú getir haft samband við þá eftir fundinn. Láttu vita af heimasíðu klúbbsins eða samskiptasíðum fyrir frekari upplýsingar. Ef þú ert með skipulagðan kynningarfund skaltu senda þeim sem sýna klúbbum áhuga boð sem inniheldur staðsetningu, dagsetningu og tíma.
- Þjóddu markhópnum með í þjónustuverkefni. Passaðu að núverandi klúbbfélagar séu tilbúnir að hjálpa markhópnum að skilja um hvað verkefnið snýst og svara spurningum sem þeir gætu haft samhliða því að taka þátt í verkefninu!

Farðu á heimasíðu LCI og kíktu á Lions Learning Center en þar finnur þú námskeið á netinu til að aðstoða þig við nýliðaleitina.

Hvaða verkfæri notum við?

Væntanlegir félagar vilja finna upplýsingar um klúbbinn þinn og Lions. Áður en kynningarstarf hefst skaltu ganga úr skugga um að vefsíða klúbbsins og samfélagssíður séu uppfærðar og allt efni sem nýjast.

LCI býður upp á fjölbreytt úrval af upplýsingum fyrir nýliða sem útskýra aðild og kynna samtökin. Hægt er að hlaða niður kynningarefni af vefsíðu LCI og hægt er að panta prentuð gögn með tölvupósti með því að hafa samband við LCI aðildardeildina á membership@lionsclubs.org.



Vefsíðan býður einnig upp á sérhannað efni fyrir klúbba. Þú getur hlaðið niður Club Brochura Template eða Be a Lion bæklingnum sem eru á lionsclubs.org/MembershipChair og aðlagað efnið að klúbbum þínum.

Auk bæklinga er mikilvægt fyrir klúbbinn þinn að vera með uppfærða lifandi síðu á netinu. Áður en mætt er á kynningafund eða ákveðið er að gerast félagsmaður munu væntanlegir nýliðar leita eftir upplýsingum um klúbbinn þinn á netinu.

Ef klúbburinn er ekki með heimasíðu er mögulegt að nota ókeypis e-Clubhouse til að búa til síðu. E-clubhouse býður upp á einfalda vefsíðu, jafnvel þeir sem eru ekki mikið tæknivæddir geta notað hana. Heimasíða klúbbsins er með fundarupplýsingum, viðburðadagatali, síðu fyrir verkefni klúbbsins, myndasafni og tengiliðasíðu. Allt sem klúbburinn þarf að gera er að bæta við sínum upplýsingum Eftir því sem klúbburinn verður reyndari að vinna með e-Clubhouse er hægt að bæta við fleiri síðum. Vertu viss um að upplýsingafundur séu skráðir í dagatal klúbbsins þíns!

Ef klúbburinn er með síður á samfélagsmiðlum, þarf að uppfæra þær reglulega og gæta þess að upplýsingar um kynningarfundi séu þar inni. Biðjið klúbbfélagana að setja fréttir af starfi klúbbsins inn á sínar persónulegu samskiptasíður.

Fleiri hugmyndir um hvernig hægt er að vera með virka nýliðun og kynna klúbbinn, skoðuðu the Membership Growth Event Toolbox, sem þú finnur á lionsclubs.org/MembershipChair

Hvernig auglýsum við kynningarfundi

Kynningarfundir eru ætlaðir fyrir klúbbfélaga til að hitta fólk og vekja áhuga þeirra á að ganga inn í klúbbinn.

- Biddu hvern og einn félaga í klúbbum þínum að koma með einn sem er ekki Lions, á kynningafund. Hvetjið félagana til að hætta ekki að bjóða á fund þó að fyrsta manneskjan sem þeir bjóða vilji ekki ganga í klúbbinn, því að lokum mun einhver sýna áhuga.
- Notaðu markhópalista til að undirbúa boð. Sendu boð í pósti eða tölvupósti. Boðin þurfa að innihalda upplýsingar um vefsíðu og samfélagsmiðla klúbbsins. Gerðu boðsgestum það ljóst að það sé velkomið að bjóða með sér öðrum sem

kunna að hafa áhuga.

- Fylgdu boðunum eftir með símtali ef viðtakendur svara ekki.

Settu auglýsingu um upplýsingafundinn í heimablöðin eða aðra miðla sem ná til markhópsins þíns.

Ráð til að skipuleggja frábæran kynningarfund:

- Haltu fundinn á sama degi og tíma eins og um venjulegan klúbbfund væri að ræða.
- Bjóddu upp á léttar veitingar, drykki og smárétti/ smákökur en ekki heila máltíð.
- Hafðu stutta (eina klukkustund eða skemmri) undirbúna dagskrá sem snýr að markmiðum klúbbsins. Segðu frá markmiðum Lions og skemmtilegum félagsskap. Leggðu áherslu á klúbbinn þinn og ræddu þjónustuverkefni hans, leiðtoganámskeið, önnur námskeið og fjölskylduþátttöku í kynningunni.
- Láttu dagskrá fundarins koma fram í fundarboðinu. Einu er gott að þar séu upplýsingar um dagsetningu, tíma og staðsetningu á fundum klúbbsins og að markhópurinn viti að hann sé ávallt velkominn.
- Biddu klúbbfélagana að vera tilbúna að ræða við gestina, maður á mann eða í litlum hópum, á meðan þið eruð að njóta veitinganna.
- Útskýrðu vel kostnaðinn við inngöngu í Lionsklúbbinn. Vertu viss um að taka allt með í reikninginn svo sem alþjóða-, umdæmis-, verkefna- og klúbbgjöldin. Útskýrðu í hvað peningarnir fara.



Skref 3 : Innleiddu fjölgunaráætlun klúbbsins

Leitaðu til markhópsins

Félaganefndin ætti að hafa forystu um þetta. Þegar nýir félagar eru teknir inn er gott að spyrja þá hvað þeir telji mikilvægt þegar kemur að sjálfböðastarfi. Getur klúbburinn uppfyllt óskir og þarfir þeirra? Ef þeir henta ekki klúbbum þínum, gæti nágrannaklúbbur hentað betur. Ef ekki, íhugaðu að láta klúbbin þinn búa til deild innan klúbbsins sem þessir nýju meðlimir myndu geta unnið í, eða hjálpa þeim að stofna nýjan klúbb að öllu leyti.

Margar hugmyndir eru til um að ná til nýrra félaga. LCI hefur útbúið leiðbeiningar um nýliðun sem er að finna aftarlega í þessari handbók. Leiðbeiningarnar eru áhrifaríkastar þegar þú gerir þær að þínum og talar frá hjartanu.

- Þegar þú ert að leita eftir nýliðum skaltu alltaf spyrja: „Hefur þér áður verið boðið að ganga í Lionsklúbb?“ Ef svarið er „nei“ skaltu spyrja þá hvort þeir hafi áhuga á að gefa til samfélagsins á einhvern hátt og segja svo frá klúbbum þínum og verkefnum hans. Ef svarið er „já“ skaltu komast að því hvers vegna þeir ákváðu að gera það ekki og athuga hvort þeir séu tilbúnir að reyna aftur eða deila nafni einhvers sem gæti haft áhuga.
- Ef klúbburinn fer og kynnir sig í fjölmönnum fyrirtækjum og stofnunum:
 - Ekki staldra við lengur en 10 mínútur hjá hverjum og einum. Tímanum þínum er best varið í að ná til sem flestra. Spurðu hvort að það sé einhver annar tími sem henti frekar.
 - Ef þú ert spurður um hvers vegna þú ert þarna segðu að þú komir frá Lions og sért að kynna klúbbin þinn og í leit að nýliðum og hvort að þú mættir trufla í 3-5 mínútur.
 - Leitaðu eftir upplýsingum úr umhverfinu. Það má lesa margt um persónugerð út frá skipulagi og á veggjum vinnustaðarins. Eiga þau

fjölskyldu, áhugamál eða hafa áhuga mannúðarmálum?

Oft geta verðlaun, myndir og aðrir hlutir veitt slíkar vísbendingar.

- Takmarkaðu það upplýsingaefni sem þú tekur með. Vertu einungis með boðskort á kynningarfundinn eða í þjónustuverkefni. Þú gætir þú verið beðinn um að skilja upplýsingarnar eftir, en ef þeir eru of uppteknir til að tala við þig, eru þeir þá líklegir til að lesa bæklinga? Útskýrðu að fleiri bæklingar og frekari upplýsingar verði á fundinum. Ef þú skilur eftir bæklinga, eða ef þeir vilja fá tíma til að skoða þá frekar, fáðu þá upplýsingar um nafn og símanúmer áhugasamra og fylgdu þeim eftir, helst persónulega.
- Vertu alltaf jákvæður. Mundu að þú ert að bjóða upp á tækifæri til að breyta lífi þeirra en ekki að selja vöru! Ef viðkomandi virðast ekki hafa áhuga, þakkaðu þeim fyrir tímann, en spurðu hvort að þeir viti um einhvern sem hefði áhuga og haltu svo áfram. Pirraður einstaklingur mun ekki taka þátt og hafa aðeins neikvæðar hugmyndir gagnvart Lions.



Kynningarfundur

Notaðu fundinn til að sýna markhópnum þínum hvað er áhugavert við Lions og klúbbinn þinn.

Fyrir fundinn:

- Hringdu eða sendu tölvupóst til þeirra í markhópnum þínum sem sýndu áhuga á að mæta á fund og minntu þá á dagsetningu, tíma og stað. Láttu þá vita að þeim er velkomið að taka einhvern með sér, vin, fjölskyldumeðlim eða einhvern sem hefur áhuga á að kynna sér og mögulega ganga til liðs við Lions.
- Vertu búinn að ræða við stjórnina um að samþykkja mögulega nýja meðlimi.
- Undirbúðu salinn fyrir færri en þú bauðst því það eru alltaf afföll. En vertu tilbúinn með auka stóla ef fleiri skyldu mæta.

Á fundinum:

- Vertu snyrtilega klæddur. Ekki vera í Lions vesti eða með of mörg merki. Rannsóknir sýna að merkingar (vesti, merki) er betra að sýna nýliðum við störf Lions s.s. í þjónustuverkefnum. Siðir og hefðir klúbba þarf að skýra á klúbbfundi en ekki á kynningarfundum.
- Heilsaðu hverjum og einum gesti.
- Byrjaðu fundinn á auglýstum tíma og hann ætti ekki að standa lengur en í klukkustund.
- Farðu eftir dagskránni eins vel og mögulegt er.
- Útskýrðu fyrir markhópnum hvað klúbburinn gerir og hvers vegna hann vilji fjölga félögum. Það er best ef þú getur sýnt myndir eða myndband frá þjónustuverkefnum. Talaðu um árangur verkefna klúbbsins og áhrif sem þau hafa haft á líf fólks.
- Gefðu upp nákvæmar útlistanir um skuldbindingu tíma og kostnað til að vera

meðlimur í klúbbnum þínum.

- Biddu markhópinn að stinga upp á nýjum verkefnum fyrir klúbbinn. Biddu þá að hugsa um hvaða hlutverk þeir myndu vilja taka í þessum verkefnum.
- Dreifðu aðildarumsóknum og safnaðu þeim saman áður en markhópurinn yfirgefur fundinn.

Eftir fundinn:

Fylgdu þeim eftir sem sóttu kynningarfundinn en fylltu ekki út aðildarumsókn.

Láttu klúbbfélagana sjá um eftirfylgnina.

Gættu þess að allir fái eftirfylgni og að biðja um upplýsingar um árangur á næsta fundi.

- Hafðu samband við þátttakendur til að þakka þeim fyrir að mæta og tímann þeirra. Staðfestu áhuga þeirra og bjóddu þeim að mæta á næsta fund klúbbfund eða þjónustuverkefni. Hvetjið þá til að gefa ykkur nöfn á fólki sem þeir þekkja sem gæti haft áhuga á að ganga í klúbbinn.
- Hafðu samband í gegnum síma eða með tölvupósti innan við 48 tíma frá fundinum.

Farðu yfir fjölgunaráætlun klúbbsins

Farðu reglulega yfir markmið þín og áætlun til að tryggja að þú sért á réttri leið. Stilltu tímalínuna og markmiðin eftir þörfum.



Skref 4 : Að bjóða nýja félaga velkomna

Inntökuathöfn nýrra félaga

Inntökuathöfn er táknrænt upphaf þess að nýliðar fari að þjóna sem Lionsfélagar og er lykillinn að ævilangri þátttöku. Þessa athöfn ætti að skipuleggja með hliðsjón af leiðbeiningum um inntöku nýrra félaga (sjá formannahandbók).

Ekki gleyma að panta nýliðamöppu frá Lionsskrifstofunni fyrir hvern nýjan félaga.

Bjóddu nýjum félögum kynningu um Lions og leiðsögn í starfinu

Það er mikilvægt að nýjum félögum líði vel og finni að þeir séu velkomnir í klúbbinn. Því er mikilvægt að tengja þá við aðra klúbbfélaga, hjálpa þeim að ná árangri sem Lionsfélagar, sem og árangri fyrir klúbbinn.

- **Upplýsingagjöf** - Ekki er hægt að undirstrika nægjanlega mikilvægi upplýsingagjafar til nýrra félaga. Upplýsingagjöf er grunnur þess að nýir félagar skilji hvernig klúbburinn starfar, hvert hlutverk þeirra verður og heildarmynd nærumhverfisins, umdæmisins og LCI. Það eru meiri líkur á að vel upplýstum félögum líði vel í klúbbnum og taki virkan þátt frá byrjun. Vel upplýstir félagar eru líklegri til að vera í Lions í mörg ár.
- Byggðu upplýsingagjöf á leiðbeiningunum í „Nýliðabjálfun Lions“. Framkvæmdu hana á fyrstu þremur mánuðum aðildar.
- **Fræðsla** – Fræðsluefni Lions hjálpar félögum að ná því markmiði að þjóna betur samfélagi sínu. Það er áætlun til að hjálpa félögum að þróa með sér einstaklingsbundna hæfileika og færni. Áætlunin undirbýr þá fyrir forystu í Lions og í einkalífi. Fyrir LCI þýðir þetta betri þjónustu fyrir fólkið sem þarfnast þess mest.
- LCI leggur til að fyrstu skref áætlunarinnar verði gerð á sama tíma og félagarnir eru upplýstir um Lions. Bæklingurinn „Nýliðabjálfun Lions“

leiðir í gegnum markmiðin og ferlið við að ljúka fyrsta stigi í áætluninni.

- Nýjum félögum ættu að bjóðast þessi gögn í gegnum meðmælendur sína. Meðmælendur skulu hafa samband við GLT Leiðtoga/fræðslufulltrúa í sínu umdæmi til að fá þessar upplýsingar.



Hvað er næst? Fáðu nýju félagana til að taka þátt

Fólk gengur í Lions til að þjóna samfélaginu. Eftir að hafa tekið á móti nýjum félögum, er mikilvægt að ganga úr skugga um að þeir taki þátt í klúbbstarfinu og verkefnum til að tryggja að þeir fái sem víðtækasta reynslu.

Ef nýjum félgögum líður vel og finnst þeir velkomnir og eru virkir í verkefnum þá vilja þeir vera partur af klúbbnum til lengritíma.

Félagsmenn taka þátt af mörgum ástæðum. Þeir vilja t.d.:

- Þjónusta samfélagið
- Taka þátt í ákveðnu verkefni eða málstað
- Vera með vinum
- Verða leiðtogar í samfélaginu
- Vera með fjölskyldumeðlimum sem eru nú þegar félagar

Hvernig getur klúbburinn þinn veitt félagsmönnum þessa reynslu?

Félagsmönnum finnst þeir vera partur af klúbbnum ef spurt er um álit þeirra. Nýliða-spurningalistinn aftar í þessari handbók er góð leið til að finna út eftir hverju nýir félagar vonast af klúbbnum og þeirra hugmyndir um verkefni og starfsemi klúbbsins í framtíðinni. LCI mælir með að nota spurningalistann sem sniðmát til að sérsníða könnun fyrir klúbbinn þinn. LCI hefur útbúið leiðbeiningar fyrir klúbba (**Membership Satisfaction Guide**) til að aðstoða þá við að auka ánægju félaganna.



Markmið klúbbsins við inntöku nýrra félaga

Nafn klúbbs: _____ Dagsetning: _____

Til að undirbúa inntöku nýrra félaga, munum við :

Afhverju viljum við nýja félaga?

(Dæmi: Ef við fáum 5 nýja félaga, þá getum við skimað 100 fleiri börn vegna sjónvandamála í hverjum mánuði.)

Hvernig nýja félaga viljum við í klúbbinn? Afhverju?

(Dæmi: Við viljum bjóða félögum sem eru 10 árum yngri en meðalaldur félaganna í klúbbum, til að blása nýju lífi í starfið).



Inntökunefnd klúbbsins.

Þessi nefnd leiðbeinir við inntöku nýrra félaga ásamt því hvernig hægt er að nýta hæfileika hvers og eins til að styrkja innviði klúbbsins. Nefndin hefur 4 hlutverk:

Skipulagning: Skipuleggja ferli við inntöku nýrra félaga. Skipuleggja verkefni því tengt og hvernig á að forgangsraða þeim.

Nafn: _____

Tölvupóstur: _____ Sími: _____

Nafn: _____

Tölvupóstur: _____ Sími: _____

Kynning / auglýsing: Búa til bæklinga, inntökuefni, fréttatilkynningar, skipuleggja myndefni og uppfæra samfélagsmiðla klúbbsins s.s. Facebook, Instagram, Twitter o.s.frv.

Nafn: _____

Tölvupóstur: _____ Sími: _____

Nafn: _____

Tölvupóstur: _____ Sími: _____

Að ná til: Tala við markhópinn, fólk í samfélaginu, fjölskyldumeðlimi o.fl. til að ná til nýrra félaga og sjá um eftirfylgni.

Nafn: _____

Tölvupóstur: _____ Sími: _____

Nafn: _____

Tölvupóstur: _____ Sími: _____

Inntaka: Stjórna inntökuathöfn og skipuleggja upplýsingagjöf með meðmælendum nýliða.

Nafn: _____

Tölvupóstur: _____ Sími: _____

Nafn: _____

Tölvupóstur: _____ Sími: _____



Fjölgunaráætlun

Hverja viljum við inn í klúbbinn? (Gerðu lista yfir hver er markhópur klúbbsins.)

Hvar og hvenær tökum við inn nýja féлага? (Tilgreina stað og tímasetningu.)

Lokið fyrir: _____

Hvaða verkfæri þarf til þess að taka inn féлага? (Pappír eða rafrænar skráningar.)

Lokið fyrir: _____

Hvernig viljum við auglýsa kynningarfundinn?

Lokið fyrir: _____

Hvernig eftirfylgni ætlum við að hafa eftir kynningarfundinn?

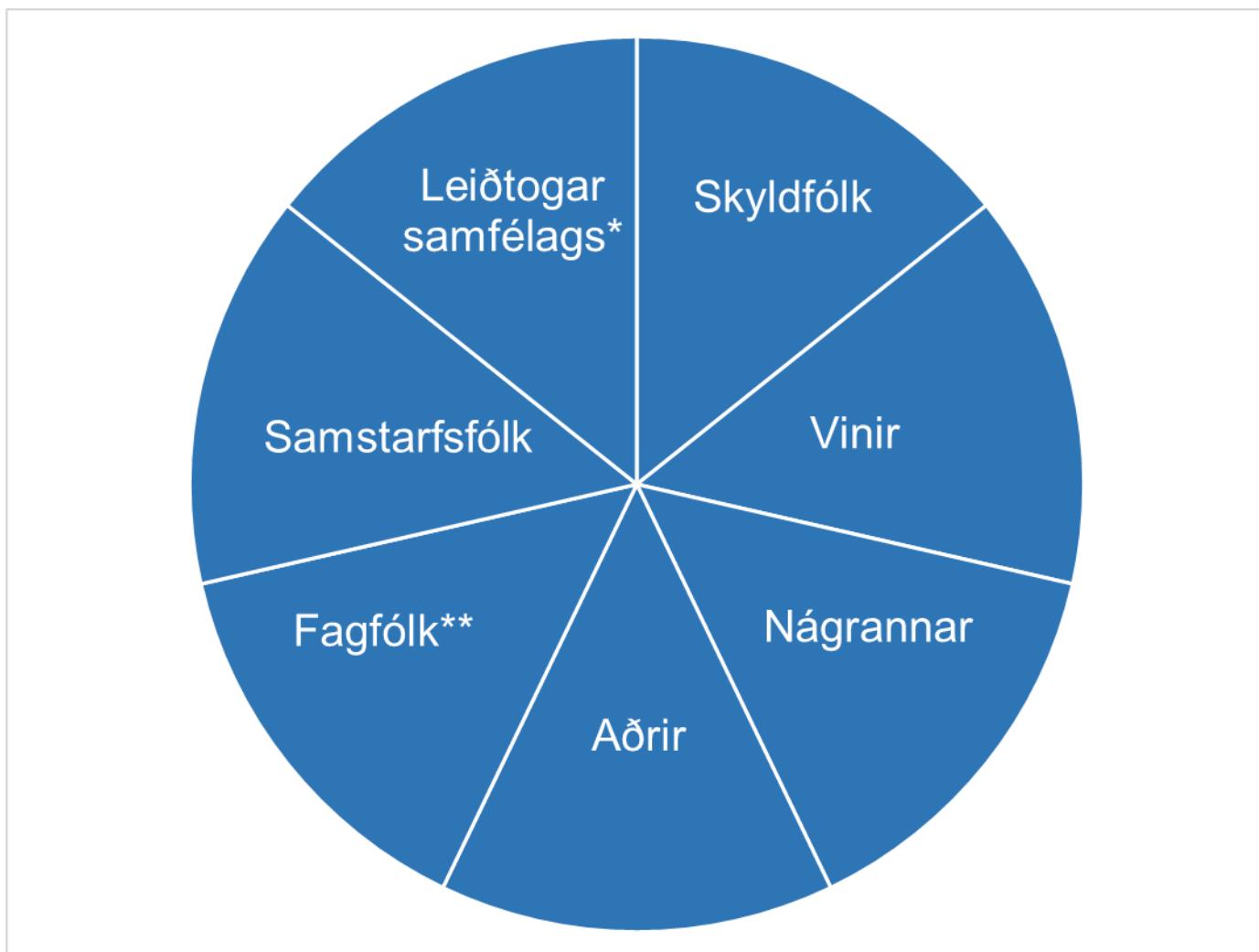
Lokið fyrir: _____



Inntökuhjólíð

Inntökuhjólíð er árangursrík aðferð til að setja saman lista yfir fólk sem gæti verið áhugasamt um að ganga í klúbbinn. Dreifðu þessari mynd á almennum fundi. Láttu reyndan klúbbfélaga spyrja fyrir hvern flokk á hjólinu: „Hverja viljum við?“

Dæmi: Hvaða fólk í þínu umhverfi telur þú líklegt til að vilja leggja sitt af mörkum til að bæta samfélagið? Gefðu klúbbfélögunum stuttan tíma til að hugsa um val sitt og fylla inn í hjólíð eins vel og mögulegt er.



* Getur verið en er ekki takmarkað við kjörna embættismenn, skólastjóra, lögreglu og slökkviliðsmenn og sjúkrahússtjórnendur.

** Getur verið en er ekki takmarkað við lækna, bókara, tannlækna, lögmenn og bankastarfsmenn

Byggðu upp Lions tengslanet

Að starfa í Lionshreyfingunni er heiður. Þess vegna bjóðum við fólki að ganga til liðs við okkur.

Rannsóknir sýna að yfir 40% félagsmanna sem gerðust Lions er vegna þess að vinur var þegar félagi. Þekkir þú einhvern sem hefur áhuga á að ganga í Lions og/eða vinir þínir, fjölskylda eða vinnufélagar?

Nafn klúbbfélaga: _____

Netfang: _____ Tengsl: _____

Nafn hugsanlegs félaga _____

Netfang: _____ Sími: _____

Nafn klúbbfélaga: _____

Netfang: _____ Tengsl: _____

Nafn hugsanlegs félaga _____

Netfang: _____ Sími: _____

Nafn klúbbfélaga: _____

Netfang: _____ Tengsl: _____

Nafn hugsanlegs félaga _____

Netfang: _____ Sími: _____

Nafn klúbbfélaga: _____

Netfang: _____ Tengsl: _____

Nafn hugsanlegs félaga _____

Netfang: _____ Sími: _____

Nafn klúbbfélaga: _____

Netfang: _____ Tengsl: _____

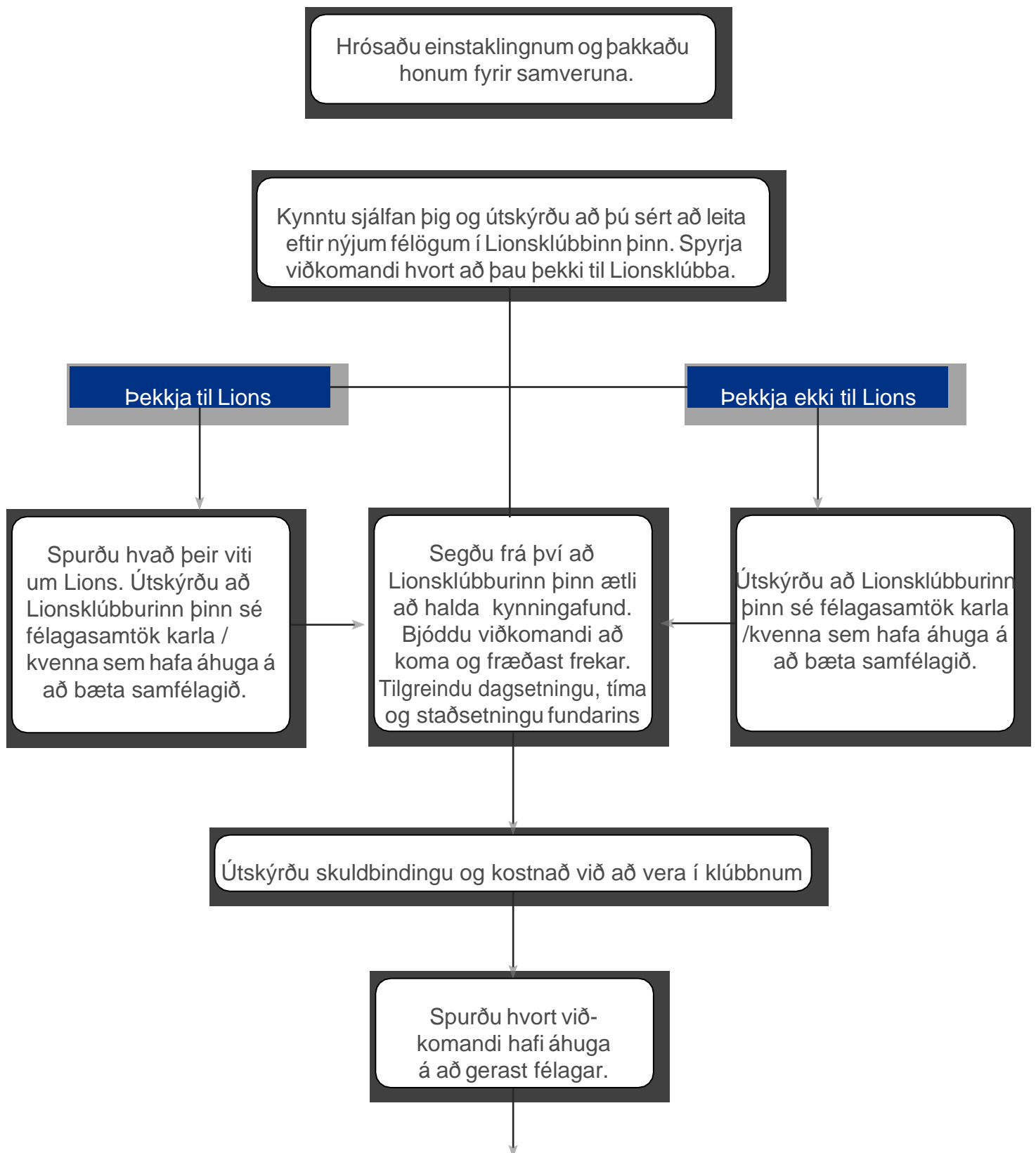
Nafn hugsanlegs félaga _____

Netfang: _____ Sími: _____



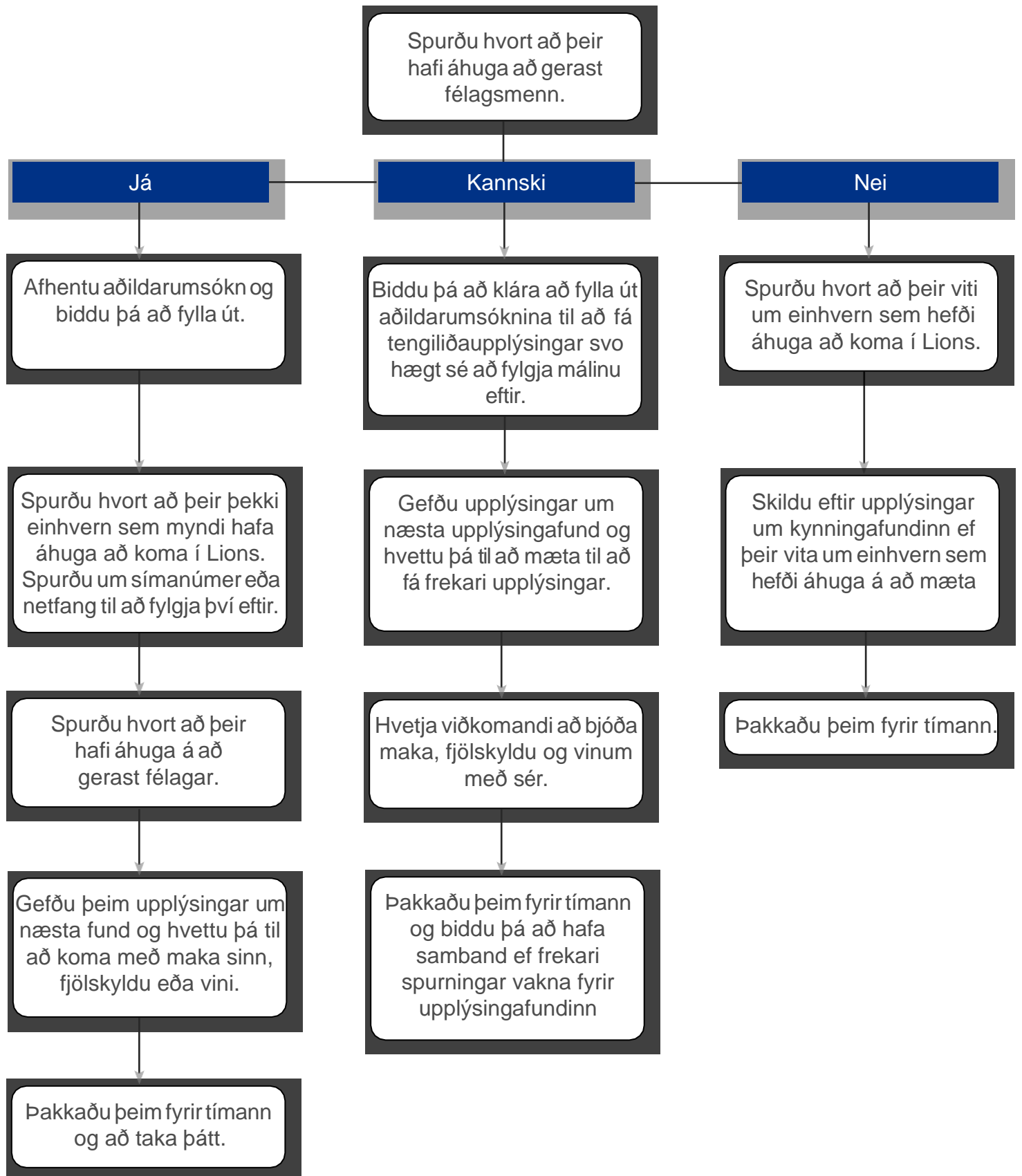
Handrit að fjölgun félaga

Flæðiritið hér að neðan er leiðarvísir til að ræða við væntanlega félaga. Það er áhrifaríkast þegar þú aðlagar það að eigin persónuleika og talar frá hjartanu



Framhald á næstu síðu





Nýliða spurningalisti

Nafn klúbbsins: _____ dagsetning: _____

Afhverju ákvaðst þú að gerast félagi í klúbbum?

Eftir hverju ertu að leitast sem félagi?

Hvaða þekkingu hefur þú sem við getum nýtt til að styrkja klúbbin?

Hvaða þjónustuverkefnum myndir þú vilja taka þátt í?

Hvaða hugmyndir hefur þú til að styrkja innviði klúbbsins?

Hvaða þjónustuverkefni myndir þú vilja sjá okkur taka, sem við erum ekki með nú þegar?

Eitthvað annað sem þér þykir mikilvægt?





Lions Clubs International

Membership Division

Lions Clubs International 300 W 22ND ST

Oak Brook IL 60523-8842 USA

lionsclubs.org

Email: membership@lionsclubs.org Phone:

630.468.3831