



# Spurðu bara!

Leiðbeiningar fyrir inntöku nýliða



**Lions Clubs International**





## Inngangur

*Spurðu bara!* er til að leiðbeina klúbbum við að taka inn nýja félag og hvernig megi styrkja innviði klúbbsins til árangurs. Styrkur þinnar aðildar í klúbbnum og samvinna innan klúbbsins mun auka áhuga þinn til að gera það sem allir Lions félagar eru kallaðir til að gera – að aðstoða. Svo hafðu í huga að fleiri félagar leiðir til meiri þjónustugetu.

Þrátt fyrir að hugmyndin sé einföld - bara það að spyrja meðlimi samfélagsins um að taka þátt – mun þessi handbók hjálpa þér að undirbúa árangursríka áætlun til lengri tíma svo þú náir árangri þegar þú ert tilbúinn að spyrja.

Spurðu bara! mun leiða klúbbinn þinn í fjögurra þrepa ferli til að finna nýja meðlimi:

1. Undirbúa klúbbinn þinn
2. Búa til vaxtaráætlun klúbbsins
3. Framkvæmd vaxtaráætlunar klúbbsins
4. Þjóða nýja féлага velkomna

## Vissir þú?

Lions Clubs International (LCI) hefur mörg úrræði til að styðja við klúbbinn þinn. Hafðu samband við aðildardeildina á [membership@lionsclubs.org](mailto:membership@lionsclubs.org) eða kíktu á heimasíðu LCI. Öll úrræði sem er minnst á í þessari handbók má finna á [lionsclubs.org/MembershipChair](http://lionsclubs.org/MembershipChair)

# Skref 1:

## Undirbúningur

Notaðu niðurstöðurnar úr “Könnun og mat á þörfum samfélagsins í þínu nærumhverfi“ til að svara neðangreindum spurningum.

### 1. Ákveddu hvernig klúbb þú vilt hafa.

- Hverju vill klúbburinn einbeita sér að?
- Hvernig vilja félagsmenn sjá klúbbinn?
- Hvernig sérðu klúbbinn þinn fyrir þér á næsta ári? En á næstu 5 árum?

### 2. Hverju viltu að klúbburinn nái fram.

- Hvers konar verkefnum vill klúbburinn sinna?
- Hversu oft?
- Hvar?

### 3. Ákveða markmið klúbbsins.

Notaðu eyðublaðið markhópa markmið aftarlega í þessari handbók til þess að skilgreina markmið klúbbsins. Ekki gleyma að að skoða hvernig nýjir félagsmenn falla að þeim markmiðum.

- **Afhverju vill klúbburinn fá nýja félag?**  
Áður en við byrjum að bjóða nýjum félögum er mikilvægt að greina hvers vegna. Svarið ætti að vera skýrt, sýnilegt og upplýsandi, ekki einfaldlega „fyrir meiri þjónustu.“ Til dæmis: „Ef við ættum 3 félagsmenn í viðbót gætum við pakkað 100 hádegisverðum í viðbót fyrir heimilislausa í hverjum mánuði.“ Þegar þú ert að leita að nýjum félögum, vertu viss um að segja þeim hverju klúbburinn getur áorkað með þeirra hjálp. Þetta mun hjálpa til við að setja skýrar væntingar og mun leiða til ánægju nýrra félaga
- **Hvernig nýja félag vill klúbburinn fá?**  
Hvernig félag vill klúbburinn fá? Yngri félag, konur, karla, fólk með ákveðin áhugamál, foreldra Leós, fjölskyldumeðlimi eða vini? Klúbburinn þinn getur haft fleiri en einn markhóp. Hafðu í huga að við inntöku nýrra félaga, virkar það oft best að taka inn 2-4 manna hóp. Vertu viss um að þú nái markmiðum klúbbsins með nýjum félögum.
- **Hver hjálpar ykkur að finna nýja félag?**  
Þrátt fyrir að allir í klúbbnum þínum ættu að

vera hvattir til að aðstoða við að finna nýja félag, þá ætti félaganefndin að leiðbeina við nýliðunina. Notaðu eyðublað félaganefndar í þessari handbók til að skipuleggja nefndina þína.

### • Hver félagi hefur hugmyndir og styrkleika.

Nýttu hugmyndir og styrkleika félaganna með því að hvetja þá til að taka að sér hlutverk í inntökuferlinu. Mikilvæg hlutverk eru:

- **Skipulagning** - Sumir klúbbfélagar eru skipuleggjendur; þeir sjá hvert skref fyrir sig og geta forgangsraðað því sem þarf að gera. Þessir klúbbsfélagar ættu að einbeita sér að því að leiðbeina nýliðunarátaki klúbbsins.
- **Auglýsingar** – Tækni gúrúar og skapandi klúbbfélagar geta hannað bækling, sent út fréttatilkynningar og uppfært heimasíður og samfélagssíður.
- **Að ná til** – Þetta eru klúbbfélagar sem eru óhræddir að tala og segja frá, sérstaklega um klúbbinn ykkar. Hvetjum þessa klúbbfélaga til að ná til markhópsins ykkar og láttu þau hringja í tilvonandi félag.
- **Móttökur** - Klúbbfélagar sem eru þjálfaðir í að leiðbeina nýliðum munu sjá um að samræma leiðbeiningar og munu tryggja að nýjum félögum finnist þeir velkomnir og aðstoða þá að koma sér fljótt inn í verkefni í klúbbnum þínum. LCI veitir þjálfun bæði fyrir stefnumörkun og leiðbeiningar.





## ⇒ Klúbburinn þinn og samfélagið.

Til að samþætta starf klúbbsins og samfélagsins þarf að íhuga eðli þess:

- Leggðu fyrir klúbbfélaga þína könnunina „Könnun og mat á þörfum samfélagsins í þínu nærumhverfi,“ Svör klúbbfélaga geta hjálpað til við að finna styrkleika og veikleika klúbbsins og skilgreint hvað skiptir mestu máli fyrir klúbbfélaga þína. Þessi könnun gerir þér einnig mögulegt að uppgötva smávægileg vandamál og gera breytingar áður en þau verða stór. Taka þarf á vandamálum innan klúbbsins áður en nýir félagar eru teknir inn.
- Gerðu mat á samfélagsþörfum. Þetta mat mun hjálpa þér að greina betur þarfir samfélagsins og ákvarða hvaða verkefni eru mikilvæg fyrir fólkið í samfélaginu. Að uppgötva ný þjónustuverkefni getur hjálpað þér að finna mögulega nýja klúbbsfélaga og hjálpað til við að útskýra hvers vegna þú þarfnast þeirra.
- Taktu þátt í Club Quality Initiative: Club Quality Initiative (CQI) er skemmtileg gagnvirk vinnustofa sem er hönnuð til að hjálpa klúbbum að samræma sína sýn við framtíðaráætlun LCI. CQI mun hjálpa klúbbum þínum að finna úrræði til að ná markmiðum sínum í gegnum stefnumótunaráætlun hvers ársfjórðungs: Fjölga félögum og ná til nýrra markhópa. Styðja við nærumhverfið og landið allt sem myndi auka áhuga á þjónustuverkefnum auk þess að skapa nýja sýn á samtökunum og bæta sýnileika Lions



## Skref 2 : Búðu til vaxtaráætlun fyrir klúbbinn

Í þessu skrefi muntu búa til áætlun um fjölgun í klúbbnum. Félagafulltrúinn ætti að hafa umsjón með gerð áætlunarinnar. Mundu eftir að setja byrjunar og loka dagsetningar við hvert markmið. Vaxtaráætlunar spurningarlistinn, sem er að finna í þessari handbók, getur hjálpað til.

Þegar áætlun þín hefur verið búin til skaltu deila henni með klúbbmeðlimum þínum. Gott er að sníða hvert verkefni fyrir hvern og einn og fylgdu þeim eftir, eftir þörfum og bjóddu aðstoð og tryggðu að áætlunin haldist.

Til að hjálpa klúbbnum þínum, inniheldur handbókin tillögur sem hafa virkað fyrir aðra Lionsklúbba. Ekki hika við að nota nokkrar af þessum tillögum eða koma með þínar eigin hugmyndir.

### Hvern tökum við inn?

Finndu hópa sem hafa svipuð áhugasvið og markhópur klúbbsins þíns. Til að fá sem mesta fjölbreytni skaltu biðja alla klúbbfélaga þína um að hjálpa. Hér fyrir neðan eru nokkrar hugmyndir:

- Íhugaðu að nota lista sem eru til nú þegar. Horfðu til samtaka eða fyrirtækja sem deila sameiginlegum áhugamálum og klúbburinn.
- Ef þú framkvæmdir mat á þörfum samfélagsins, ekki gleyma að biðja þá aðila að taka þátt.
- Vertu með hugarflugsfund (brainstorming) með félagsmönnum þínum. Biddu hvern félag að skrifa niður nöfn á 3 fyrirtækjun, hópum eða samtökum sem einbeita sér að sömu sviðum og klúbburinn þinn.
- Notaðu inntökuhjólíð sem er aftarlega í þessari handbók til að hjálpa félögum þínum að finna fólk sem hefði áhuga að koma í klúbbinn. Búðu til Lions tengslanet formið í þessari handbók til að safna upplýsingum. Ekki gleyma að listinn þarf að innihalda annað hvort heimilisfang viðkomandi eða netfang, fer eftir aðferð klúbbsins að senda út boð. Símanúmer væru líka mjög gott að fá sem myndi nýtast til eftirfylgni.
- Farðu í heimsókn til fyrirækja í nærsamfélagi

þínu. Talaðu við eigendur eða stjórnendur fyrirtækisins um hvort að það væri möguleiki að fá að tala við starfsmenn og kynna þeim klúbbinn og möguleika á að fá þá til að ganga til liðs við klúbbinn, Notaðu samtalsflæðiritið aftarlega í þessari handbók, um tillögur hvernig hægt er að bjóða félögum.

### ⇒ Ef þú vilt fá upplýsingar um fyrirtæki eða stofnanir er í flestum tilfellum hægt að leita á heimasíðunni þeirra. Hvað finnur fólk á ykkar heimasíðu?

- Notaðu leitargluggann á heimasíðu LCI til að finna klúbbinn þinn, (ef þú ert ekki með netslóð biddu þá ritara klúbbsins að athuga hvort að þú hafir ekki aðgang inn á MyLCI.)
- Smelltu á netslóð klúbbsins þíns. Hvernig lítur síðan út? Er hún fróðleg? Auðveld í notkun? Finnst þér heimasíðan endurspegla það sem klúbburinn þinn stendur fyrir?
- Vertu viss um að markhópnum finnist síðan aðlaðandi þar sem allar nauðsynlegar upplýsingar er að finna s.s. fundargerðir, viðburðadagatal, myndir og kynningu á verkefnum klúbbsins.



## Hvar og hvenær tökum við inn nýja félaga?

Ákveddu hvaða leið hentar klúbbum þínum eða samfélaginu best að taka inn nýja klúbbsfélaga. Félaganefndin ætti að hafa umsjón með því og sjá um undirbúning. Hér eru nokkrar tillögur varðandi inntöku:

- Haltu upplýsingafund. Þjóddu markhópnum þínum og haltu stutt erindi til að láta þau vita hvað klúbburinn þinn stendur fyrir og hverjir eru félagsmenn. Þjóðið upp á léttar veitingar og fáðu félagsmenn sem eru tilbúnir til að segja frá og svara spurningum maður á mann og/eða fyrir framan lítinn hóp.
- Taktu þátt bæjarhátíðum eða settu upp bás á sérstökum viðburðum. Þegar þú ert í leit að nýjum félögum á sérstökum viðburði skaltu undirbúa 30 sekúnda til tveggja mínútna ræðu um klúbbum þinn og áhrif hans á samfélagið fyrir félagsmenn þína til að nota. Ef markhópurinn hefur áhuga á að vita frekar um starfsemina, safnaðu tengiliða upplýsingum (nafni, símanúmeri, tölvupósti) svo þú getir haft samband við þá eftir fundinn. Láttu vita af heimasíðu klúbbsins eða samskiptasíðum fyrir frekari upplýsingar. Ef þú ert með skipulagðan kynningarfund skaltu senda þeim sem sýna klúbbum áhuga boð sem inniheldur staðsetningu, dagsetningu og tíma.
- Þjóddu markhópnum með í þjónustuverkefni. Passaðu að núverandi félagsmaður sé tilbúinn að hjálpa markhópnum að skilja um hvað verkefnið snýst og svara öllum spurningum sem þeir gætu haft samhliða því að taka þátt í verkefninu!

Farðu á heimasíðu LCI og kíktu á Lions Learning Center en þar finnur þú námskeið á netinu til að aðstoða þig við nýliðaleitina.

## Hvaða verkfæri notum við?

Væntanlegir félagar vilja finna upplýsingar um klúbbum þinn og Lions. Áður en kynningarstarf hefst skaltu ganga úr skugga um að vefsíða klúbbsins og samfélagssíður séu uppfærðar og allt efni sem nýjast.

LCI býður upp á fjölbreytt úrval af upplýsingum fyrir nýliða sem útskýra aðild og kynna samtökin. Hægt er að hlaða niður kynningarefni á vefsíðu LCI og hægt er að panta prentuð gögn með tölvupósti með því að hafa samband við LCI aðildadeildina á [membership@lionsclubs.org](mailto:membership@lionsclubs.org).



Vefsíðan býður einnig upp á sérhannað efni fyrir klúbba. Þú getur hlaðið niður Club Brochure Template eða Be a Lion bæklingnum sem finnst á [lionsclubs.org/MembershipChair](http://lionsclubs.org/MembershipChair) og aðlagðu efnið að klúbbum þínum.

Auk bæklinga er mikilvægt fyrir klúbbinn þinn að vera með uppfærða lifandi síðu á netinu. Áður en mætt er á kynningafund eða ákveðið er að gerast félagsmaður munu væntanlegir nýliðar leita eftir upplýsingum um klúbbinn þinn á netinu.

Ef klúbburinn þinn er ekki með heimasíðu er mögulegt að nota ókeypis e-Clubhouse til að búa til síðu. E-clubhouse býður upp á einfalda vefsíðu, jafnvel þeir sem eru ekki mikið tæknivæddir geta notað hana. Heimasíða klúbbsins er með fundarupplýsingum, viðburðadagatali, síðu fyrir verkefni klúbbsins, myndasafni og tengiliðasíðu. Allt sem klúbburinn þinn þarf að gera er að bæta við sínum upplýsingum. Eftir því sem klúbburinn þinn verður reyndari að vinna með e-Clubhouse er hægt að bæta við fleiri síðum. Vertu viss um að upplýsingafundur séu skráðir í dagatal klúbbsins þíns!

Ef klúbburinn þinn er á samfélagsmiðlum, vertu viss um að uppfæra þær síður reglulega og hvar er hægt að ná á ykkur. Vertu viss um kynningarfundurinn sé kynntur á þessum síðum líka og biðjið klúbbfélaga ykkar að setja inn á sínar persónulegu samskiptasíðum fréttir af starfi klúbbsins.

Fleiri hugmyndir um hvernig hægt er að vera með virka nýliðun og kynna klúbbinn þinn, skoðuðu the Membership Growth Event Toolbox, sem þú finnur á [lionsclubs.org/MembershipChair](http://lionsclubs.org/MembershipChair)

## Hvernig auglýsum við kynningafundi

Kynningarfundir eru ætlaðir fyrir klúbbfélaga til að hitta fólk og vekja áhuga þeirra á að ganga inn í klúbbinn.

- Biddu hvern og einn félag í klúbbum þínum að koma með einn sem ekki er Lions á kynningafund. Hvetjið félagana til að hætta ekki að bjóða á fund þó að fyrsta manneskjan sem þeir bjóða vilji ekki ganga í klúbbinn, því að lokum mun einhver sýna áhuga.
- Notaðu markhópalista til að undirbúa boð. Sendu boð í pósti eða tölvupósti. Vertu viss um að boðin innihaldi upplýsingar um vefsíðu klúbbsins og allar samfélagssíður. Gerðu boðsgestum það ljóst að það er velkomið að bjóða með sér öðrum sem

kunna að hafa áhuga.

- Ef þú sendir boðin í pósti fylgdu því eftir með símtali ef viðkomandi hefur ekki samband.
- Ef þú sendir boð með tölvupósti íhugað að nota forrit sem leyfir viðkomandi að svara boðinu á netinu en einnig er líka hægt að fylgja eftir með símtali ef viðkomandi svarar ekki boðinu.

Íhugaðu að setja auglýsingu um upplýsingafundin í heimablöðin eða aðra miðla sem ná til markhópsins þíns.

## Ráð til að skipuleggja frábæran kynningafund:

- Haltu fundinn á sama degi og tíma eins og um venjulegan klúbbfund væri um að ræða.
- Bjóddu uppá léttar veitingar, drykki og smárétti/ smákökur en ekki heila máltíð.
- Hafðu stutta (eina klukkustund eða skemmri) undirbúna dagskrá sem snýr að markmiðum klúbbsins. Segðu frá markmiðum Lions og skemmtilegum félagsskap. Leggðu áherslu á klúbbinn þinn og ræddu þjónustuverkefni hans, leiðtoganámskeið, önnur námskeið og fjölskylduþátttöku, í kynningu þinni.
- Notaðu fundarboðin til að útbúa dagskrá.
- Hafðu dagsetningu, tíma og staðsetningu á venjulegum fundartíma og látu markhópin vita að þeir eru ávallt velkomnir.
- Biddu klúbbfélaga þína að vera tilbúna að ræða við gestina maður á mann eða í litlum hópum á meðan þið eruð að njóta veitinganna.
- Útskýrðu vel kostnaðinn við inngöngu í Lionsklúbbinn þinn. Vertu viss um að taka allt með í reikninginn svo sem alþjóða-, umdæmis-, verkefna- og klúbbgjöldin. Útskýrðu í hvað peningarnir fara.





# Skref 3 : Innleiddu vaxtaráætlun klúbbsins

## Leitaðu til markhópsins

Leiðarljónin ættu að hafa forystu um þetta. Þegar nýir félagar eru teknir inn er mikilvægt að spyrja þá hvað þeir telji mikilvægt þegar kemur að sjálfböðastarfi. Getur klúbburinn þinn uppfyllt óskir og þarfir þeirra? Ef þeir henta ekki klúbbum þínum, gæti nágrannaklúbbur hentað vel. Ef ekki, íhugaðu að láta klúbbin þinn búa til deild innan klúbbsins sem þessir nýju meðlimir myndu geta unnið í, eða hjálpa þeim að stofna nýjan klubb að öllu leyti.

Margar hugmyndir eru til um að ná til nýrra félaga. LCI hefur útbúið leiðbeiningar fyrir þá sem sýna klúbbum áhuga sem hægt er að finna aftarlega í þessari handbók. Leiðbeiningarnar eru áhrifaríkastar þegar þær eru aðlagðar að þínum eigin ástríðum og þegar þú talar frá hjartanu.

- Þegar þú ert að leita eftir nýliðum skaltu alltaf spyrja: „Hefur þér áður verið boðið að ganga í Lionsklubb?“ Ef svarið er „nei“ skaltu spyrja þá hvort þeir hafi áhuga á að gefa til samfélagsins á einhvern hátt og segja svo frá klúbbum þínum og verkefnum hans. Ef svarið er „já“ skaltu komast að því hvers vegna þeir ákváðu að gera það ekki og sjá hvort þeir væru tilbúnir að reyna aftur eða deila nafni einhvers sem gæti haft áhuga.
- Ef klúbbuinn fer og kynnir sig í fjölmönnum fyrirtækjum og stofnunum:
  - Ekki staldra við lengur en 10 mínútur hjá hverjum og einum. Tímanum þínum er best varið í að ná til sem flestra. Spurðu hvort að það sé einhver annar tími sem hentar frekar.
  - Ef þú ert spurður um hvers vegna þú ert þarna segðu að þú komir frá Lions og ert að kynna klúbbin þinn og í leit að nýliðum og hvort að þú mættir trufla í 3-5 mínútur.
  - Leitaðu eftir upplýsingum úr umhverfinu. Það má lesa margt um persónugerð út frá skipulagi og á veggjum skrifstofunnar. Eiga þau fjölskyldu, áhugamál eða

almennan áhuga mannúðarmálum? Oft geta verðlaun, myndir og aðrir hlutir á skrifstofu þeirra veitt slíkar vísbendingar.

- Takmarkaðu það upplýsingarefni sem þú tekur með. Vertu einungis með boðskort á upplýsingafundinum eða í þjónustuverkefni. Annars gætir þú verið beðinn um að skilja eftir upplýsingarnar. En ef þeir eru of uppteknir til að tala við þig, eru þeir þá líklegir til að lesa bæklinga? Útskýrðu að fleiri bæklingar og frekari upplýsingar verði á fundinum. Ef þú skilur eftir bæklinga, eða ef þeir vilja fá tíma til að skoða þá frekar, fáðu þá upplýsingar um nafn og símanúmer áhugasamra og fylgdu þeim eftir, helst persónulega.
- Vertu alltaf jákvæður. Mundu að þú ert að bjóða upp á tækifæri til að breyta lífi þeirra en ekki að selja vöru! Ef viðkomandi virðast ekki hafa áhuga, þakkaðu þeim fyrir tímamann, en spurðu hvor að þeir viti um einhvern sem hefði áhuga og haltu svo áfram. Þirraður einstaklingur mun ekki taka þátt og hafa aðeins neikvæðar hugmyndir gagnvart Lions.



## Kynningarfundur

Notaðu fundinn til að sýna markhópnum þínum hvað er áhugavert við Lions og klúbbinn þinn.

### Fyrir fundinn:

- Hringdu eða sendu tölvupóst til markhópsins þíns sem sýndu áhuga á að vilja að mæta á fund og minntu þau á dagsetningu, tíma og stað. Endilega að minna á að þeim er velkomið að taka einhvern með sér, vin, fjölskyldumeðlim eða einhvern sem hefur áhuga á kynna sér og mögulega ganga til liðs við Lions.
- Vertu búinn að ræða við stjórnina um að samþykkja mögulega nýja meðlimi

### Eftir fundinn:

- Undirbúðu salinn fyrir færri en þú bauðst því það eru alltaf afföll. En vertu tilbúinn með auka stóla ef fleiri skyldu mæta.
- Vertu snyritlega klæddur. Ekki vera í Lions vesti eða með of mörg merki. Rannsóknir sýna að merkingar (vesti, merki) er betra að sýna nýliðum við störf Lions s.s.í þjónustuverkefnum. Siðir og hefðir klúbba þarf að skýra á klúbbfundi en ekki á upplýsingafundi.
- Heilsaðu hverjum einum mögulegum nýliða.
- Byrjaðu fundinn á auglýstum tíma og hann ætti ekki að standa lengur en í klukkutíma.
- Farðu eftir dagskránni eins vel og mögulegt er.
- Útskýrðu fyrir markhópnum þínum hvað klúbburinn þinn gerir og hvers vegna þú þarft þá. Það er best ef þú getur sýnt myndir eða myndband frá þjónustuverkefnum. Talaðu um árangur verkefna klúbbsins þíns og þau áhrif sem þau hafa haft á líf fólks.
- Gefðu upp nákvæmar útlistanir um skuldbindingu tíma og kostnað til að vera

meðlimur í klúbbnum þínum.

- Biddu markhópin að stinga upp á nýjum verkefnum fyrir klúbbinn þinn. Biddu þá að hugsa um hvaða hlutverk þeir myndu vilja taka í þessum verkefnum.
- Dreifðu aðildarumsóknum og safnaðu þeim saman áður en markhópurinn yfirgefur fundinn.

### Eftirfylgni með markhópnum

Fylgdu þeim eftir sem sóttu upplýsingafundinn en fylltu ekki út aðildarumsókn.

Láttu félagana þína sjá um eftirfylgnina. Vertu viss um að allir fái eftirfylgni og að biðja um upplýsingar um árangur á næsta fundi.

- Hafðu samband við þátttakendur til að þakka þeim fyrir að mæta og tímenn þeirra. Staðfestu áhuga þeirra og bjóddu þeim að mæta á næsta fund klúbbsins þíns eða þjónustuverkefni. Hvetjið þá til að gefa ykkur nöfn á fólki sem þeir þekkja sem geta haft áhuga á að ganga í félagið.
- Hafðu samband í gegnum síma, tölvupóst eða með bréfi innan við 48 tíma frá fundinum.

### Farðu yfir vaxtaráætlun klúbbsins

Farðu reglulega yfir markmið þín og áætlun til að tryggja að þú sért á réttri leið. Stilltu tímalínuna og markmiðin eftir þörfum.



# Skref 4 : Að bjóða nýja félaga velkomna

## Inntökuathöfn nýrra félaga

Inntökuathöfn er táknrænt upphaf að þjónustu meðlims sem Lion og er lykillinn að ævilangri þátttöku meðlims. Inntökunefndin ætti að skipuleggja þessar aðgerðir með leiðbeiningum um nýliðaathafnir frá LCI.

Ekki gleyma að panta nýliðamöppurnar frá Lionsskrifstofunni fyrir hvern nýjan félaga.

## Bjóddu nýjum meðlimum leiðsögn og leiðbeinanda

Það er mikilvægt fyrir nýja meðlimi að líða vel og vera velkomnir og þróa með sér tilfinningu um að eiga heima í klúbbnum sínum, þannig að það er mikilvægt að tengja þá við aðra félagsmenn og hjálpa þeim að ná árangri sem Ljón, sem og árangri fyrir klúbbinn.

- **Stefnumótun** - Ekki er hægt að undirstrika nægjanlega mikilvægi stefnumótunar nýrra félaga. Stefnumörkun er grunnur fyrir nýja félaga þína með því að hjálpa þeim að skilja hvernig klúbburinn þinn starfar, hvert hlutverk þeirra verður og heildarmynd nærumhverfisins, umdæmisins og LCI. Upplýstir nýir meðlimir eru líklegri til að líða vel í klúbbnum þínum og taka virkan þátt frá byrjun. Vel upplýstur félagi er einnig sá sem er líklegur til að vera í Lions í mörg ár.
- Stjórnaðu stefnumótun með að notast við leiðbeininga leiðarvísinn um „nýja félaga“ innan við fyrstu þrjá mánaði aðildar.
- **Leiðbeinandi** – Leiðbeinanda áætlun Lions hjálpar öllum meðlimum að ná því markmiði að þjóna betur samfélagi sínu. Það er áætlun um persónulega þróun til að hjálpa félagsmönnum þínum að átta sig á og nota hæfileika og færni þeirra og þekkingar. Leiðbeinandaáætlunin undirbýr þá fyrir forystu í Lions og í einkalífi þeirra. Fyrir LCI þýðir þetta fleiri hendur og betri þjónustu fyrir fólkið sem þarfnast þess mest.
- LCI leggur til að fyrsta stigi í grunnleiðbeininga áætluninni verði lokið á sama tíma og stefnumótun. Leiðbeininga bæklingurinn fyrir „nýja félaga“ fylgjir náði

markmiðum og aðgerðum sem þarf til að ljúka fyrsta stigi í grunnleiðbeininga áætluninni.

- Nýjum meðlimum ætti að bjóðast þessi gögn í gegnum meðmælanda sinn. Meðmælandi ætti að hafa samband við GLT Leiðtoga/fræðslufulltrúa í sínu umdæmi til að fá þessar upplýsingar.



# Hvað er næst? Fáðu nýju félagana til að taka þátt

Fólk gengur í Lions til að þjóna samfélagi sínu. Eftir að hafa tekið á móti nýjum félögum, þá er mikilvægt að ganga úr skugga um að þeir taki þátt í klúbbum og verkefnum hans til þess að tryggja að þeir fái sem víðtækustu reynsluna.

Ef nýjum félögum líður vel og finnst þeir velkomnir og eru virkir í verkefnum þá vilja þeir vera partur af klúbbum til lengri tíma.

Félagsmenn taka þátt af mörgum ástæðum. Þeir vilja t.d.:

- Þjónusta samfélagið
- Taka þátt í ákveðnu verkefni eða málstað
- Vera með vinum
- Verða leiðtogar í samfélaginu
- Vera með fjölskyldumeðlimum sem eru nú þegar félagar

## Hvernig getur klúbburinn þinn veitt öllum félagsmönnum þessa reynslu?

Félagsmönnum finnst þeir vera partur af klúbbum ef þú spyrð um álit þeirra. Nýliða spurningarlistinn aftar í þessari handbók er góð leið til að finna út hvað nýjir félagar vonast eftir af klúbbum og þeirra hugmyndir um verkefni og starfsemi klúbbsins í framtíðinni. LCI mælir með að nota nýliða spurningarlistann sem sniðmát til að sérsníða könnun fyrir klúbbinn þinn. LCI hefur þróað leiðbeiningar um ánægju aðildar til að aðstoða klúbba við að veita bestu reynslu sem hægt er til félaga sinna.



# Markmið klúbbsins við inntöku nýrra félaga

Nafn klúbbs: \_\_\_\_\_ Dagsetning: \_\_\_\_\_

Til að undirbúa inntöku nýrra félaga, munum við :

---

---

---

---

---

---

---

---

---

---

Afhverju viljum við nýja félaga?

(Dæmi: Ef við fáum 5 nýja félaga, þá getum við skimað 100 fleiri börn vegna sjónvandamála í hverjum mánuði.)

---

---

---

---

---

---

---

---

---

---

Hvernig nýja félaga viljum við í klúbbinn? Afhverju?

(Dæmi: Við viljum bjóða yngri félögum sem eru 10 árum yngri en okkar núverandi aldur í klúbbum til að blása nýju lífi í félagatalið og með því lengist starf klúbbsins.)

---

---

---

---

---

---

---

---

---

---



## Félaganefnd klúbbsins.

Þessi nefnd leiðbeinir klúbbum við inntöku nýrra félaga ásamt því hvernig hægt er að nýta hæfileika hvers og eins til að styrkja innviði klúbbsins: Það eru 4 hlutverk sem nefndin hefur.

**Skipulagning:** Skipuleggja ferli við inntöku nýrra félaga, skipuleggja starfsemi klúbbsins og hvernig á að forgangsráða verkefnum.

Nafn: sími:  
Tölvupóstur:

Nafn: sími:  
Tölvupóstur:

**Kynning/auglýsing:** Búa til bæklinga, inntökuefni, búa til fréttatilkynningar, skipuleggja allt myndefni og uppfæra alla félagsmiðla klúbba s.s. Facebook, Instagram o.s.frv.

Nafn: sími:  
Tölvupóstur:

Nafn: sími:  
Tölvupóstur:

**Leita út á við:** Tala við markhópsmeðlimi, fólk í samfélaginu, fjölskyldumeðlimi o.fl. til að ná til nýrra félaga og sjá um eftirfylgni.

Nafn: sími:  
Tölvupóstur:

Nafn: sími:  
Tölvupóstur:

**Að bjóða velkomin:** Framkvæma nýliða athöfn með meðmælanda viðkomandi og félaganefndinni og bjóða uppá byrjendaleiðbeiningar.

Nafn: sími:  
Tölvupóstur:

Nafn: sími:  
Tölvupóstur:



# Hvernig við ætlum að stækka klúbbinn

**Hvern viljum við inn í klúbbinn?** (Gerðu lista yfir hver er markhópur klúbbsins.)

---

---

---

---

---

---

**Hvar og hvernær tökum við inn nýja félaga?** (Tilgreina stað og tímasetningu.)

---

---

---

---

---

---

Lokið fyrir: \_\_\_\_\_

**Hvaða verkfæri þarf til þess að taka inn félaga?** (Pappír eða rafrænar skráningar.)

---

---

---

---

---

---

Lokið fyrir: \_\_\_\_\_

**Hvernig viljum við auglýsa kynningarfundinn?**

---

---

---

Lokið fyrir: \_\_\_\_\_

**Hvernig eftirfylgni ætlum við að hafa eftir kynningarfundinn?**

---

---

---

Lokið fyrir: \_\_\_\_\_





## Inntökuhjólið

Áhugahjólið er árangursrík aðferð til að setja saman lista yfir fólk sem gæti verið áhugasamt um að ganga í klúbbinn þinn. Dreifðu þessari mynd á almennum fundi. Láttu reyndan klúbbfélaga spyrja fyrir hvern flokk á hjólinu: „Hvern viljum við?“

Dæmi: Hvaða fólk í þínu umhverfi telur þú líklegt til að vilja leggja sitt af mörkum til að bæta samfélagið? Gefðu klúbbfélögum þínum stuttan tíma til að hugsa um val sitt og fylla inn í hjólið eins vel og mögulegt er.



\* Getur verið en er ekki takmarkað við kjörna embættismenn, skólastjóra, lögreglu og slökkviliðsmenn og sjúkrahússtjórnendur.

\*\* Getur verið en er ekki takmarkað við lækna, bókara, tannlækna, lögmenn og bankastarfsmenn

## Byggðu upp Lions tengslanet

Að þjóna sem Lion er heiður. Þess vegna bjóðum við fólki að skuldbinda sig málstað okkar.

Rannsóknir sýna að yfir 40% félagsmanna sem gerðust Lions er vegna þess að vinur var þegar meðlimur. Þekkir þú einhvern sem hefur áhuga á að ganga í Lionsklúbb? Ef þú veist ekki um neinn núna, kannski geta vinir þínir, fjölskylda eða vinnufélagar það.

Nafn: \_\_\_\_\_ Tengsl: \_\_\_\_\_  
Heimilisfang: \_\_\_\_\_ 

Nafn: \_\_\_\_\_ Bær: \_\_\_\_\_ póstnr: \_\_\_\_\_  
Sími: \_\_\_\_\_ Tölvupóstur: \_\_\_\_\_

Nafn: \_\_\_\_\_ Tengsl: \_\_\_\_\_  
Heimilisfang: \_\_\_\_\_

Nafn: \_\_\_\_\_ Bær: \_\_\_\_\_ póstnr: \_\_\_\_\_  
Sími: \_\_\_\_\_ Tölvupóstur: \_\_\_\_\_

Nafn: \_\_\_\_\_ Tengsl: \_\_\_\_\_  
Heimilisfang: \_\_\_\_\_

Nafn: \_\_\_\_\_ Bær: \_\_\_\_\_ póstnr: \_\_\_\_\_  
Sími: \_\_\_\_\_ Tölvupóstur: \_\_\_\_\_

Nafn: \_\_\_\_\_ Tengsl: \_\_\_\_\_  
Heimilisfang: \_\_\_\_\_

Nafn: \_\_\_\_\_ Bær: \_\_\_\_\_ póstnr: \_\_\_\_\_  
Sími: \_\_\_\_\_ Tölvupóstur: \_\_\_\_\_

Nafn: \_\_\_\_\_ Tengsl: \_\_\_\_\_  
Heimilisfang: \_\_\_\_\_

Nafn: \_\_\_\_\_ Bær: \_\_\_\_\_ póstnr: \_\_\_\_\_  
Sími: \_\_\_\_\_ Tölvupóstur: \_\_\_\_\_

Nafn: \_\_\_\_\_ Tengsl: \_\_\_\_\_  
Heimilisfang: \_\_\_\_\_

Nafn: \_\_\_\_\_ Bær: \_\_\_\_\_ póstnr: \_\_\_\_\_  
Sími: \_\_\_\_\_ Tölvupóstur: \_\_\_\_\_

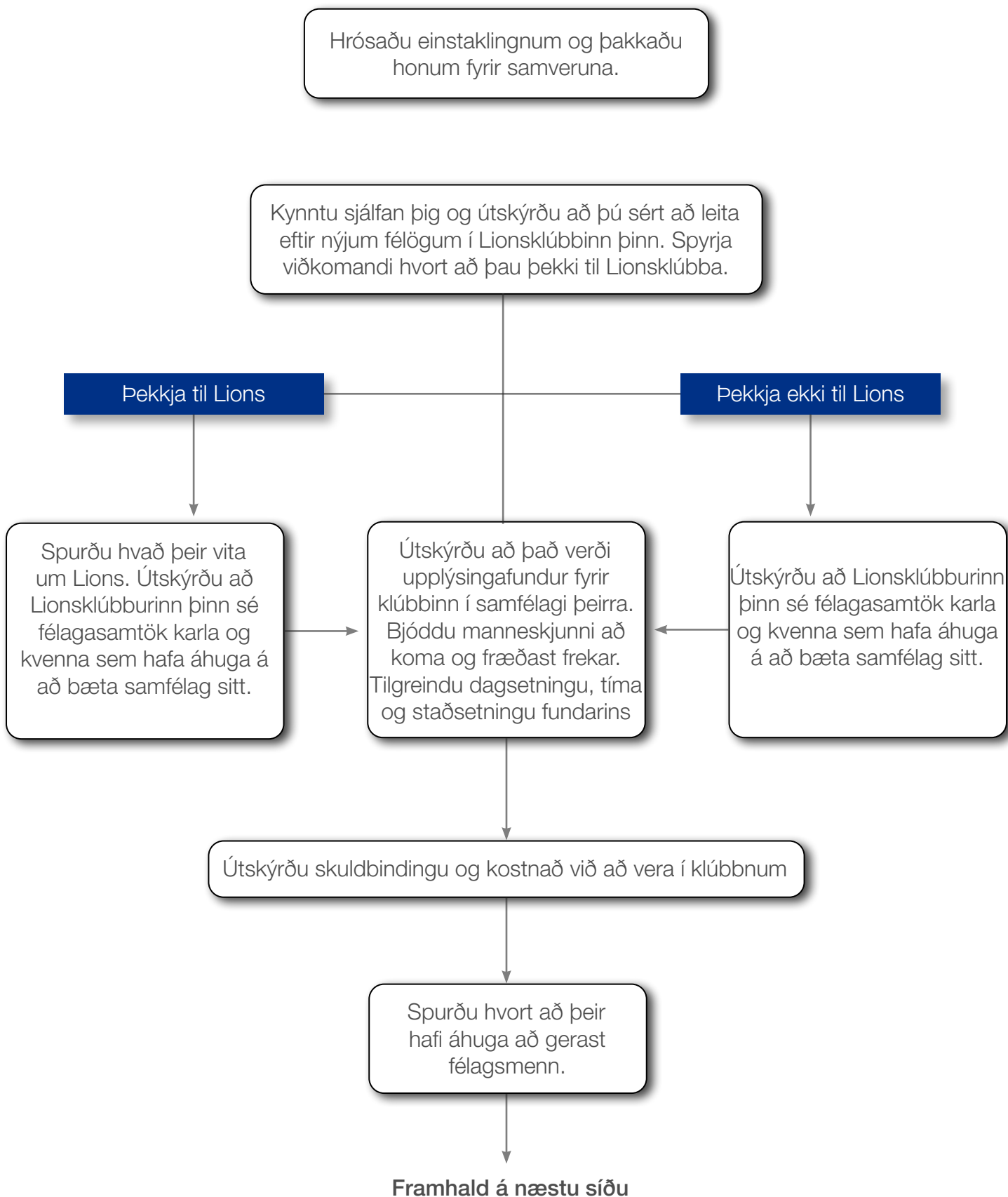
Nafn: \_\_\_\_\_ Tengsl: \_\_\_\_\_  
Heimilisfang: \_\_\_\_\_

Nafn: \_\_\_\_\_ Bær: \_\_\_\_\_ póstnr: \_\_\_\_\_  
Sími: \_\_\_\_\_ Tölvupóstur: \_\_\_\_\_

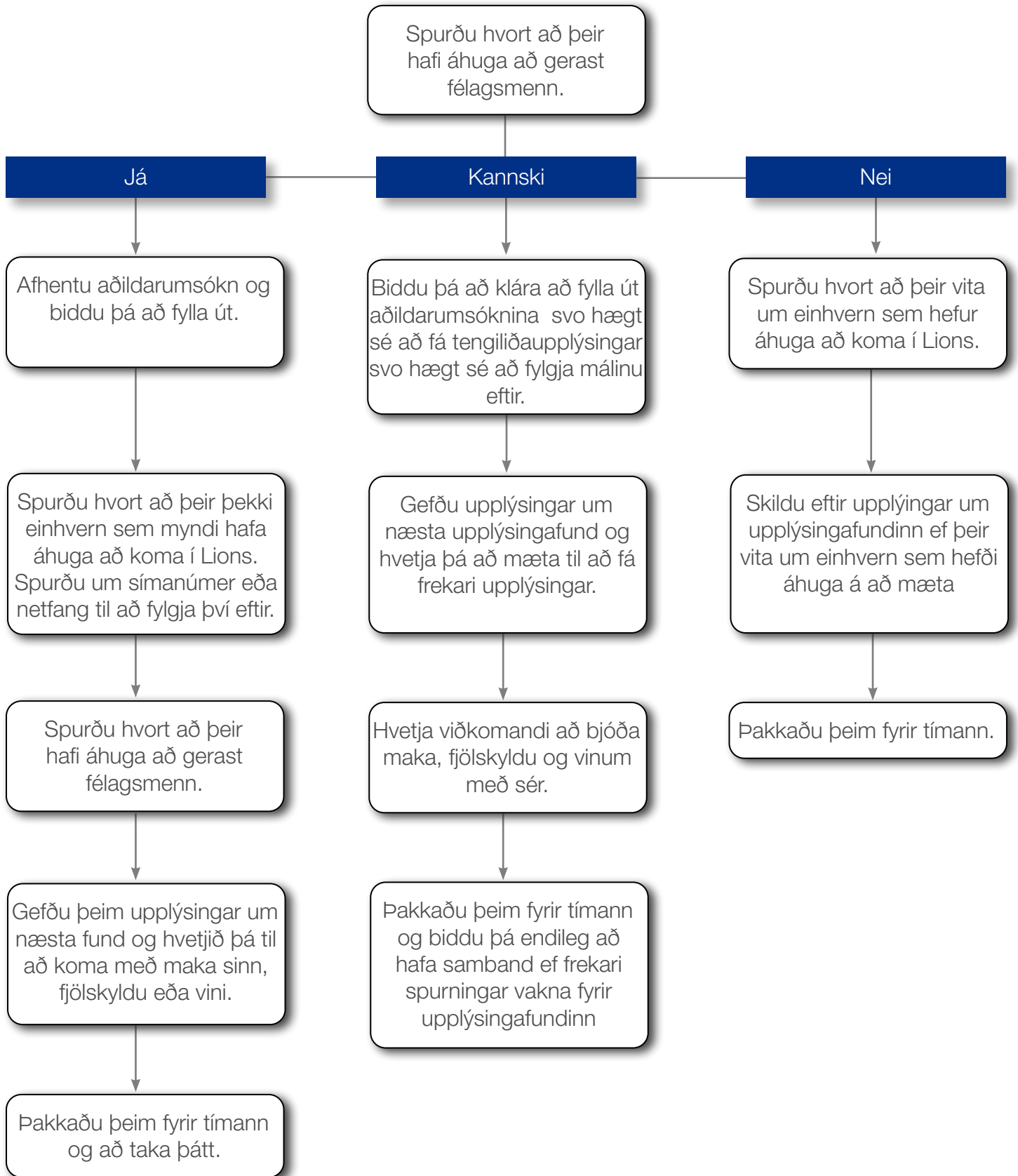


## Handrit að fjölgun félaga

Flæðiritið hér að neðan er leiðarvísir til að ræða við væntanlega meðlimi. Það er áhrifaríkast þegar þú aðlagar það að eigin persónuleika og talar frá hjartanu







# Nýliða spurningarlisti

Nafn klúbbsins: \_\_\_\_\_ dagsetning: \_\_\_\_\_

Afhverju ákvaðst þú að gerast meðlimur í okkar klúbbi?

---

---

---

Eftir hverju ertu að leitast sem félagsmaður?

---

---

---

Hvaða þekkingur hefur þú sem við getum nýtt til að styrkja klúbbinn okkar?

---

---

---

Hvaða þjónustuverkefnum myndir þú vilja taka þátt í?

---

---

---

Hvaða hugmyndir hefur þú til að styrkja innviði klúbbsins?

---

---

---

Hvaða þjónustuverkefni myndir þú vilja sjá okkur taka sem við erum ekki með nú þegar?

---

---

---

Eitthvað annað sem þér þykir mikilvægt?

---

---

---





## **Lions Clubs International**

Membership Division  
Lions Clubs International 300 W 22ND ST  
Oak Brook IL 60523-8842 USA

[lionsclubs.org](https://lionsclubs.org)

Email: [membership@lionsclubs.org](mailto:membership@lionsclubs.org) Phone:  
630.468.3831